



PAGES 6/7

SCOOP



LE FUTUR
BALI 4.6
THE FUTURE

La Sensation voile et moteur sur 40 pieds

BALI CATSPACE®

The sail and motor Sensation on 40 feet



SOMMAIRE CONTENTS

PAGE 2 EDITO / EDITORIAL
LES CHIFFRES DE CATANAGROUP /
CATANAGROUP RESULTS

PAGE 3 MILLESIME 2020 / VINTAGE 2020

PAGES 4/5 BALI CATSPACE, L'ÉVÈNEMENT /
BALI CATSPACE, THE EVENT

PAGES 6/7 LE FUTUR BALI 4.6 /
THE FUTURE BALI 4.6

PAGES 8/11 PROPRIÉTAIRE D'UN BALI 5.4 /
OWNER OF A BALI 5.4

PAGES 12/13 BALI 4.3, ET POURQUOI PAS ? /
BALI 4.3, AND WHY NOT?

PAGE 14 LIVRAISON D'UN CATANA 53 /
CATANA 53 DELIVERY

PAGE 15 LE BALI 5.4 DÉBARQUE AUX USA /
THE BALI 5.4 FIRST TIME IN THE USA

PAGE 16 RÉSEAU ET GAMMES /
NETWORK & RANGES



Notre exercice 2018-2019 s'achève, nous apportant la satisfaction d'avoir pu atteindre les quatre objectifs que nous nous étions fixés.

Tout d'abord produire 140 unités en respectant toujours le niveau de qualité requis ainsi que les délais de livraison.

Ensuite, réussir le lancement de nos deux nouveaux modèles, celui du BALI 5.4 nommé meilleur multicoque de l'année au salon international des Multicoques en avril dernier et celui du BALI 4.3 MY déjà respectivement vendus à plus de 35 et 20 exemplaires.

Par ailleurs le CATANA 53 nommé multicoque de l'année aux USA en octobre 2018 a confirmé le succès qu'il connaît depuis son lancement en 2017.

Our 2018-19 financial year is drawing to a close, giving us the satisfaction of having been able to achieve each of the four objectives we had set ourselves.

First of all, building 140 units and having respected the delivery dates promised to our customers every time.

Then, successfully launching our two new models, the BALI 5.4, voted Best Multihull of the Year at the International Multihull Show last April, and the BALI 4.3 MY, with over 35 and 20 units having been sold respectively. In addition, the CATANA 53, named Multihull of the Year in the USA in October 2018, confirming the success it has enjoyed since first being launched in 2017.

Transformer les trois usines de production du groupe (Canet en Roussillon, Marans et El Haouaria) pour nous permettre de mieux répondre à la demande croissante que nous enregistrons. C'est chose faite et nous pourrons pour l'exercice qui démarre le 1er septembre honorer notre carnet de commandes de plus de 200 catamarans CATANA et BALI, dans des conditions de production améliorées, garantissant en même temps un nouvel accroissement de la qualité de nos productions.



EDITORIAL

Olivier PONCIN
Président / President CatanaGroup S.A.

Next, transforming the group's three production sites (Canet en Roussillon, Marans and El Haouaria) to enable us to better meet the growing demand we are now experiencing. This has been done and we will be able to honor our order book of more than 200 CATANA and BALI catamarans for the new financial year starting on September 1, under improved production conditions, while at the same time guaranteeing a further increase in the quality of our production.

Finally, to expand our BALI range, we wanted to be able to

Enfin, étoffer notre gamme BALI, nous voulions pouvoir vous proposer pour cette nouvelle année, deux nouveaux modèles, le BALI 4.8 déjà vendu à près de 40 exemplaires et le tout nouveau CATSPACE de 40'. Je suis heureux de vous confirmer que ces deux nouveaux modèles sont d'ores et déjà en production et qu'une soixantaine d'unités seront livrées au cours de cet exercice. J'ajoute qu'en fin d'année un nouveau BALI 4.6 verra le jour, je suis sûr que ces trois modèles dotés de très nombreuses nouvelles innovations vous surprendront.

Bienvenue dans l'univers unique de CATANA / BALI et dans la dizaine de salons nautiques d'automne auxquels nous participerons à partir du mois de septembre aux côtés de la quarantaine d'agents et de toute l'équipe du chantier qui vous accueilleront avec toujours le même plaisir, pour vous aider à concrétiser votre projet d'évasion.

offer you for this coming year, two new models: the BALI 4.8 which has already sold nearly 40 examples, and the brand new CATSPACE, which is 40'. I am pleased to confirm that these two new models are already in production and that approximately sixty units will be delivered during this financial year. I would like to add that at the end of the year, a new BALI 4.6 is due to be launched, and these three models with many new innovations will surprise you.

Welcome to the unique world of CATANA / BALI and to the ten autumn boat shows where we'll be exhibiting from September, alongside the forty or so agents and the entire shipyard team who always enjoy welcoming you, to help you turn your escape project into reality.

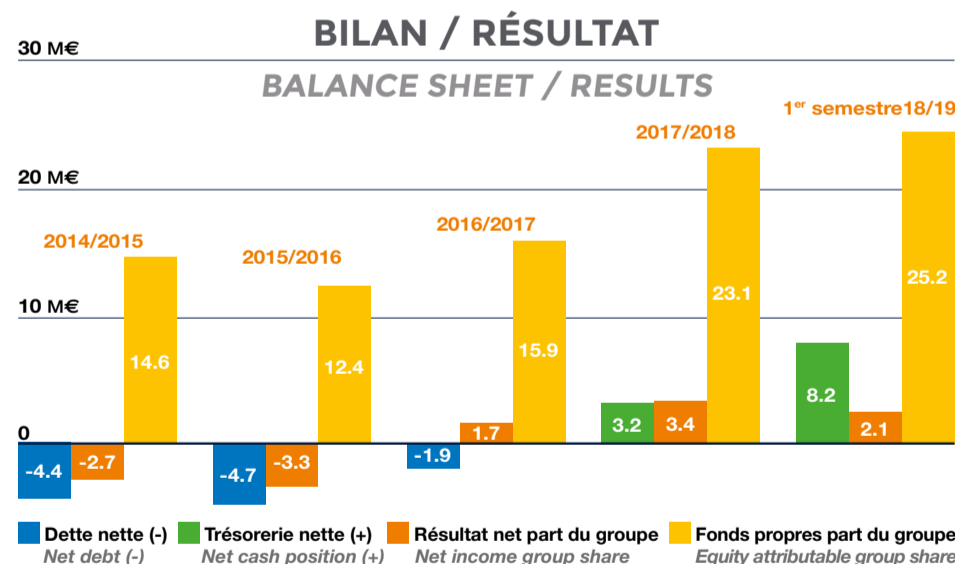
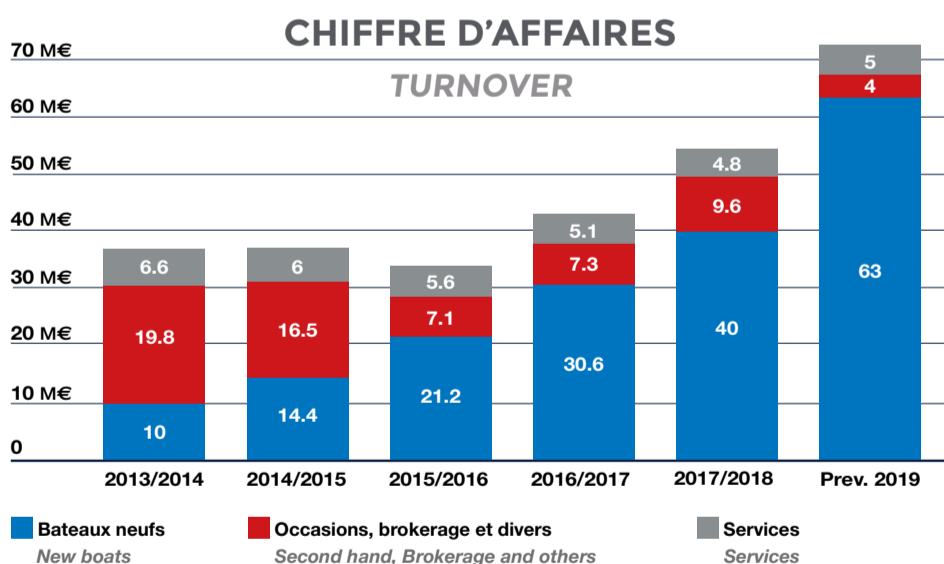
CATANAGroup UN SUCCÈS QUI SE CONFIRME...

Privilégiant une démarche innovante, CATANA GROUP a déployé une énergie considérable au cours des dernières années pour mettre en œuvre un modèle d'entreprise vertueux. Bénéficiant d'une notoriété mondialement reconnue avec la marque CATANA, notre groupe a augmenté significativement sa part de marché avec le lancement réussi de sa nouvelle marque BALI fin 2014. Le succès sans précédent de cette gamme a contribué au recentrage du groupe sur les ventes de bateaux neufs (+ de 86% de l'activité en 2019) mais surtout à la très forte croissance qu'enregistre CATANA GROUP depuis plusieurs années comme en témoigne la multiplication par 6 des ventes de bateaux neufs entre 2014 et 2019. Conséquence directe, CATANA GROUP dispose aujourd'hui d'un modèle de rentabilité de plus en plus performant et d'une structure financière solide basée sur des fonds propres conséquents et une trésorerie nette solide assurant l'indépendance financière du Groupe. Fort de sa dynamique et des nombreuses nouveautés innovantes que le groupe continue à proposer, CATANA GROUP dispose d'un carnet de commandes très fourni garantissant une nouvelle croissance forte pour 2019/2020 mais aussi une visibilité significative au-delà.

CATANA GROUP, AN UNPRECEDENTED SUCCESS...

Favouring an innovative approach, CATANA GROUP has deployed considerable energy in recent years to implement a virtuous business model. Benefiting from a world-renowned reputation with the CATANA brand, our group significantly increased its market share with the successful launch of its new BALI brand at the end of 2014. The unprecedented success of this range has contributed to the very strong growth that CATANA GROUP has experienced over the past few years, as shown by the quadrupling of new boat sales between 2014 and 2018. As a direct result, CATANA GROUP now has an increasingly efficient profitability model and a solid financial structure based on substantial equity capital and a very low level of debt. With a very large order book, which reflects the success of our 2 ranges, CATANA GROUP will once again record very strong growth in new yacht sales in 2019, which will exceed 40%, and can already expect a strong increase in sales in 2020.

CATANAGROUP SA EN BOURSE - STOCK MARKET : CODE Euronext Paris FR0010193052CATG



LIZmer
Vivez vos rêves, nous les finançons*

+33 (05) 62 24 76 06 | lizmer@capitole-finance.fr | www.lizmer.fr

Un crédit vous engage et doit être remboursé. Vérifiez vos capacités de remboursement avant de vous engager.

LIZmer est une marque de Capitole Finance-Tofinso, filiale à 100% de la Caisse d'Épargne de Midi-Pyrénées, établissement de crédit n° 14648, SA à Directoire et Conseil de Surveillance, au capital de 32 293 310 euros, immatriculée à l'ORIAS sous le numéro 08040602, RCS Toulouse 433 952 918, dont le siège social est situé 2839 La Lauragaise BP 28208 - 31 682 Labège Cedex.
* Sous réserve d'acceptation de votre dossier par Capitole Finance-Tofinso et après expiration du délai légal de rétractation.



La nouvelle nacelle du BALI 4.3 Motoryacht.
The new nacelle of the BALI 4.3 Motoryacht.

MILLÉSIME 2020... ENCORE PLUS CHIC ! VINTAGE 2020 ... EVEN MORE CHIC!

La gamme BALI se pare de ses plus beaux atouts. Dès l'automne 2019, tous les catamarans de la gamme sont proposés dans de nouvelles couleurs avec des essences de bois plus foncées et de nouvelles matières et couleurs de selleries.

The BALI range is adorned in its most beautiful finery. From autumn 2019, all catamarans in the range are offered in new colors with darker woods and new materials and colors of upholstery.



Nouveau tissu Savane Canvas
New Savane Canvas fabrics.



Sellerie en vinyle beige à bord du BALI 4.3.
Beige vinyl upholstery aboard the BALI 4.3.



Les nouveaux meubles de cuisine du BALI 4.1.
The new galley furniture aboard the BALI 4.1.



Qualité des matériaux de la table à cartes du BALI 5.4.
Quality of the materials for the BALI 5.4 chart table.



BALI CATSPACE

LES CATAMARANS LES PLUS ABOUTIS DE LEURS CATÉGORIES

Interview de SAMER LASTA architecte du CATSPACE VOILE et MOTEUR

Pour vous, comment a démarré le projet CATSPACE ?

« J'ai commencé à intégrer le projet en février 2018, l'idée d'un catamaran très innovant dans cette taille avait commencé à germer, 18 mois plus tôt, dans la tête d'Olivier PONCIN, le concepteur des Bali. Son objectif était de proposer un catamaran en rupture avec les autres modèles dans la même taille proposés sur le marché, offrant des prestations systématiquement supérieures, tout en gardant l'ADN BALI CATAMARANS, qui inclut le fait que les bateaux doivent être bons marins et bons marcheurs, outre un cockpit avant, la porte oscillo-basculante et un espace de vie « open » totalement décloisonné, fusionnant le carré et le cockpit.

Visiblement la barre était haute car deux avant projets n'avaient pas réussi à convaincre le boss. J'ai alors proposé un nouvel aménagement avec des cabines transversales dans les pointes avant et un vrai Fly digne d'une unité beaucoup plus grande. Olivier Poncin a été séduit par cette solution et c'est ainsi que le projet a été définitivement lancé » nous décrit Samer LASTA. « Au total ce projet aura bénéficié de trois ans de réflexions et d'études. »



Version 4 cabines du Catspace Voile
Catspace Sail 4-cabin version

Version Propriétaire du Catspace Motoryacht
Catspace Motoryacht Owners version

Quel était le cahier des charges pour les deux modèles ?

« Pour les CATSPACE voile et moteur, le cahier des charges était simple. Les deux carènes devaient être totalement différentes pour répondre aux objectifs différents au niveau des performances (une carène de voilier ne fait jamais un bon bateau à moteurs) et la version « moteur » pour laquelle nous avons sélectionné des moteurs YANMAR de 250 CV, qui nous ont paru les plus adaptés à nos ambitions, devait permettre une vitesse de croisière entre 15 et 18 nœuds avec un niveau de consommation inférieur aux quelques modèles concurrents), de plus, je devais dessiner un bateau répondant tant aux besoins des particuliers qu'à ceux des professionnels de la location, sans oublier des capacités en eau, gas-oil et froid marquant une réelle différence avec la concurrence.

Un autre point important de ce cahier des charges était de créer des espaces intérieurs très fonctionnels, pour pouvoir offrir 4 cabines de confort identique (ce qui n'existait pas sur les autres catamarans de cette taille), et offrant un total de 8 à 12 couchages selon les versions...

Je me suis attaché à relever ce challenge ! »



Espace salon/cuisine du Catspace Voile
Catspace Sails saloon/galley space



Samer Lasta, architecte naval et designer des CATSPACE.

Samer Lasta, Naval Architect and designer of the CATSPACE.



La cuisine du Catspace Motoryacht est positionnée face à l'espace repas. Un salon cosy est situé à l'avant à côté du poste de pilotage.

The galley of the Catspace Motoryacht is positioned facing the dining area. A cozy lounge is located at the front, next to the helm station.



Les superbes cabines avec grande couchette face à la mer et possible couchette additionnelle.
The superb cabins with large sized bed facing the sea and optional additional berth.

Pourquoi nommer ces bateaux CATSPACE ?

« Ce nom CATSPACE qui a été créé par Olivier Poncin en dit long sur le catamaran qu'il voulait créer, des catamarans spacieux et une optimisation de l'espace poussée à l'extrême qui procurent aux plaisanciers un confort inégalé dans cette taille. »

Les CATSPACE... des bateaux aux prouesses techniques ?

« Vous savez, les solutions les plus réussies sont aussi souvent les plus simples », nous dit Samer Lasta en souriant.
« Le maître mot pour le CATSPACE a été "la cohérence". Une vraie recherche pour optimiser l'espace avec une carène qui permette de naviguer confortablement en toute sécurité et qui marche bien. Tous les compartiments du bateau ont été travaillés et étudiés en même temps. De la forme de la carène en passant par la géométrie du roof, l'empilement des côtes... une cohérence globale du bateau, la recherche d'un équilibre parfait. »



Le CATSPACE MOTEUR.
The CATSPACE MOTORYACHT.

Quels sont les matériaux utilisés pour sa construction ?

« Comme le reste de la gamme BALI catamarans, les Catspace sont construits avec des matériaux identiques à ceux utilisés sur la gamme CATANA. Tous les bateaux vendus par CATANA sont construits avec les meilleurs résines du marché à faible émissions de styrène et pour une rigidité accrue et un gain de poids, les sandwichs sont en mousse PVC haute densité en lieu et place du balsa de la plupart de ses concurrents, les boiseries sont réalisées avec des essences de bois choisies qui répondent à un cahier des charges très stricte et bons nombres d'autres matériaux doivent répondre aux spécifications imposées par le chantier, même si souvent, ils sont plus coûteux... Nous avons aussi développé un espace sur le Fly bridge pouvant accueillir une grande surface de panneaux solaires. »
« Être respectueux de l'environnement est aussi une de nos priorités »

Samer Lasta, êtes-vous fier de ce projet ?

« Je suis extrêmement fier de ce projet, j'ai eu la chance de pouvoir travailler tout au long de ma mission avec le concepteur Olivier PONCIN, avec l'ingénieur indépendant chargé des calculs de structure et du bureau d'études avec lesquels j'ai pu échanger en permanence. De ce fait, j'ai eu la chance de pouvoir travailler sur tous les aspects architecturaux du projet, de l'architecture générale en passant par l'aménagement intérieur et extérieur, sans oublier le design global. Je pense en effet que cette unité répondra aux besoins actuels du marché car le résultat me semble très abouti. Pour pouvoir en juger, Je vous donne rendez-vous au prochain salon de Düsseldorf du 18 au 20 janvier 2020 où il sera présenté en première mondiale. »

BALI CATSPACE
THE MOST SUCCESSFULL
CATAMARANS IN THEIR CLASS

Interview with Samer LASTA architect of the CATSPACE SAIL and MOTOR

How did the CATSPACE project start for you?

"I became involved in the project back in February 2018. The idea of a very innovative catamaran of this size had started to sprout some 18 months earlier, in the mind of Olivier PONCIN, the designer of Bali catamarans. His objective was to offer a catamaran that was different to other models of the same size on the market, offering systematically superior performance, while keeping the BALI CATAMARANS DNA, which includes the fact that boats must sail well, in addition to a forward cockpit, the tilting door and a totally open living space, merging the saloon and the cockpit.

Clearly the bar was set high, because two preliminary projects had not succeeded in convincing the boss. I then proposed a new layout with transverse cabins in the forepeaks and a real flybridge worthy of a much larger model. Olivier Poncin was won over by this solution and that's how the project was definitively launched", describes Samer LASTA. "In total, this project will have been the result of 3 years of reflection and design."

What were the specifications for both models?

"For CATSPACE sail and motor, the specifications were simple. The two hulls had to be totally different to meet the different objectives in terms of performance (a sailboat hull never makes a good motor boat) and the «motor» version for which we selected 250 hp YANMAR engines, which we felt best suited to our ambitions, had to allow a cruising speed between 15 and 18 knots with a fuel consumption lower than the few competing models), and in addition, I had to design a boat that met the needs of both private owners and charter professionals, without forgetting water, diesel and cold storage capacities that made a real difference compared to the competition.

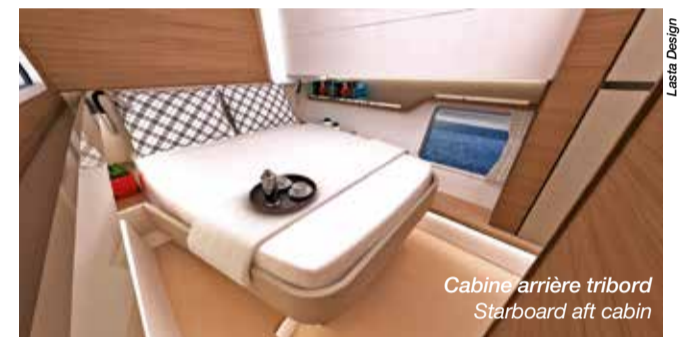
Another important point of these specifications was to create intelligent and very functional interior spaces, to be able to offer 4 cabins with identical comfort (something not seen on any existing catamaran), with a maximum total of 10 to 12 comfortable berths in a 40-foot model... So I took up the challenge!"

Why name these boats CATSPACE?

"This name CATSPACE, which was created by Olivier Poncin, says a lot about the catamaran he wanted to create: spacious catamarans, and an optimization of space taken to the extreme, to provide boaters with unequalled comfort in this size."

CATSPACE... boats with technical prowess?

"You know, the most successful solutions are often the simplest," says Samer Lasta with a smile.
"The key word for CAPSPACE was «coherence». Thorough research to optimize space with a hull that allows you to sail comfortably and safely and that works well. Every compartment in the boat has been designed and worked on at the same time. From the shape of the hull to the geometry of the coachroof, the construction... an overall coherence of the boat, the search for a perfect balance"



Cabine arrière tribord
Starboard aft cabin

What materials are used in their construction?

"Like the rest of the BALI Catamarans range, the Catspace models are built using very noble materials. Indeed, all the boats sold by CATANA are built with the best resins on the market with low styrene emissions and for increased rigidity and weight gain, the sandwich sections are made using high density PVC foam instead of balsa wood, which is the case for most of its competitors, the woodwork is made from selected wood species that meet very strict specifications and many other materials must meet the specifications imposed by the yard, even if they are often more expensive... We have also developed a space on the flybridge that can accommodate a large area of solar panels."
"Being environmentally friendly is also one of our priorities"

Samer Lasta, are you proud of this project?

"I am extremely proud of this project, and I was lucky enough to be able to work throughout my mission with the designer Olivier PONCIN, and with the independent engineer in charge of structural calculations and the design team with whom I was able to exchange ideas on a continual basis. As a result, I was fortunate to be able to work on all the architectural aspects of the project, from the general architecture to the interior and exterior design, not to mention the overall design. I believe that this model will meet the current needs of the market because the result seems to me to be very successful. But you be the judge: I invite you to the next edition of the Düsseldorf show from January 18th to 20th 2020, where she will be making her world premiere."

	CATSPACE	CATSPACE MOTORYACHT
Conception	Olivier PONCIN	Olivier PONCIN
Architecte naval et Design / Naval architect and design	Lasta Design Studio	Lasta Design Studio
Longueur hors tout / Overall length	12.30 m / 40' 5"	12.86 m / 42' 2"
Longueur à la flottaison / Water line length	11.80 m / 38' 9"	11.80 m / 38' 9" (avec plateforme arrière) (with aft platform)
Largeur maxi / Maximum beam	6.59 m / 21' 7"	6.59 m / 21' 7"
Tirant d'eau / Draft	1.10 m / 3' 7"	0.89 m / 2' 11"
Déplacement léger / Light displacement	9.2 t approx.	10.7 t approx.
Surface de Grand voile / Mainsail area	49 m ² / 527 sq ft	-
Solent auto vireur / Self-tacking solent	30 m ² / 323 sq ft	-
Gennaker / Gennaker	52 m ² / 560 sq ft	-
Eau douce / Fresh water	jusqu'à / up to 700 l (185 USGal)	jusqu'à / up to 700 l (185 USGal)
Carburant / Fuel	400 l / 105.6 USGal	jusqu'à / up to 1 400 l (370 USGal)
Réfrigérateur + congélateur / Refrigerator + freezer	265 l / 9.36 cu ft	265 l / 9.36 cu ft
Motorisation / Engines power Yanmar	2 x 20 cv/hp > 2 x 30 cv/hp	2 x 150 cv/hp > 2 x 250 cv/hp
C.E. Cat	A - En cours / A - Pending	A - En cours / A - Pending

LE REMPLAÇANT DU BALI 4.5

Le **BALI 4.6** se fait une place dans la gamme **BALI CATAMARANS**. Un bateau très attendu car il compile l'ADN **BALI CATAMARANS** et bien plus...

Les **BALI 5.4**, **4.8** et **CATSPACE** ont amorcé une nouvelle génération de **BALI CATAMARANS**, des conceptions matures et plus cohérentes aussi bien à l'intérieur qu'à l'extérieur.

Les points forts de la marque : les mêmes matériaux de construction que la gamme historique des **Catana**, un espace totalement open « carré – cockpit », un Fly-bridge généreux sur lequel vous pourrez aisément vous reposer, un pontage jusqu'à l'avant, un vrai cockpit avant, une ventilation naturelle optimisée, des aménagements améliorant significativement le confort, des capacités en eau, froid et gas-oil les plus fortes du marché, une porte oscillo-basculante permettant en quelques secondes d'ouvrir ou d'isoler l'espace nacelle, des hublots de cabines beaucoup plus grands et depuis le **BALI 5.4** un accès au cockpit avant depuis le carré.

Notre but : toujours trouver des améliorations sur chacun de nos nouveaux modèles, car nous savons que vous appréciez nos différences !

Le nouveau **BALI 4.6** répond donc à toutes vos exigences, il remplace le **BALI 4.5** qui fut le premier catamaran **BALI** construit et dont le succès a été immédiat.

Bravo aux architectes qui ont su optimiser l'espace intérieur et offrir 3, 4 et même 5 grandes cabines et 5 salles de bains en offrant une surface utilisable très supérieure à tous les catamarans de 46 / 47 pieds du marché.

Le **BALI 4.6** sera proposé en quatre versions :

- Version « propriétaire » 3 ou 4 cabines
- Version 4 cabines symétriques
- Version 5 cabines



Nacelle and cockpits
Nacelle et cockpits



3 cabins and 3 baths (Owner's version)
Version 3 cabines / 3 sdb (propriétaire)



4 cabins and 3 baths (Owner's version)
Version 4 cabines / 3 sdb (propriétaire)



4 cabins and 4 baths version (symmetric)
Version 4 cabines / 4 sdb (symétriques)



5 cabins and 4 baths version
Version 5 cabines / 4 sdb



BALI 4.6

O P E N S P A C E

THE REPLACEMENT FOR BALI 4.5

The **BALI 4.6** is making her way into the **BALI CATAMARANS** range. A much-awaited boat because she corresponds with **BALI CATAMARANS DNA** and much more...

The **BALI 5.4, 4.8** and **CATSPACE** have initiated a new generation of **BALI CATAMARANS**, with more mature and more consistent designs, both inside and out.

The brand's strong points: the same build as the historic Catana range, a totally open "saloon - cockpit" space, a generous flybridge which makes a great relaxation area, a deck going all the way forward, a real forward cockpit, optimized natural ventilation, an interior that significantly improves comfort, the biggest fresh water, chilled and diesel capacities on the market, a pivoting, tilting door allowing the saloon to be opened or closed in a matter of seconds, much larger cabin windows, and from the **BALI 5.4**, direct access to the forward cockpit from the saloon.

Our goal: to always make improvements on each of our new models, because we know that you appreciate the differences!

The new **BALI 4.6** therefore meets all your requirements, replacing the **BALI 4.5** which was the first **BALI** catamaran to be built and whose success was immediate.

Congratulations to the naval architects who have optimized the interior space and offered 3, 4 and even 5 large cabins and 5 bathrooms and a usable surface area far superior to all other 46/47 foot catamarans on the market.

The **BALI 4.6** will be available in four versions:
 3 or 4 cabin "Owner's" version
 4-symmetric cabin version
 5-cabin version



NOUVEAUTE
 2020
 NEW FOR

Xavier Fay & LASTA[®]
 Design Studio



Xavier Fay & Lasta Design



Stephen et Estelle Cockroft

BALI 5.4 NOTRE NOUVEAU CATAMARAN DE CROISIÈRE

Par Estelle & Stephen Cockroft - Catamaran Guru™

LES 3 ÉTAPES DE NOTRE RECHERCHE :

Nous avons acheté un nouveau catamaran, le **BALI 5.4**, et le prendrons en main en octobre 2019 ! Des excellentes nouvelles, hein ? Certains sont un peu perplexes, surtout parce que tout le monde sait que nous adorons notre catamaran actuel, un Lagoon 450S. C'est l'un des meilleurs catamarans à voile de sa taille pour vivre à bord. Alors, pourquoi changer, nous direz-vous ?

Lorsque nous avons envisagé pour la première fois l'achat d'un catamaran neuf il y a trois ans pour un Yacht Business Program, nous avions sélectionné trois concurrents dans la taille et budget désirés : le Lagoon 450S, le FP Helia 44 et le Bali 4.5. Chacun avait de grandes qualités et certains petits défauts, mais nous avons finalement opté pour le Lagoon 450S. Il répondait totalement à nos demandes de l'époque. Pendant ces quelques années nous avons vécu et travaillé à bord du Zuri, navigué 6 000 MN, visité des endroits exotiques, participé à plusieurs régates, et animé des événements « rendez-vous catamarans » aux Bahamas à son bord. Nous avons passé de merveilleux moments et avons adoré voyager tout en travaillant à bord de notre catamaran Zuri.

Mais... la gamme des catamarans **BALI** nous a beaucoup intéressés dès sa création en 2014 ! Elle représente l'innovation avec de nouveaux concepts qui sont à la fois intrigants et ingénieux. Nous avons donc décidé de suivre cette marque de près et avons pu voir ses progrès au fil des ans.

En septembre 2018, nous sommes allés au salon nautique de Cannes en France où le nouveau Bali 5.4 a été lancé. Nous avons été très impressionnés par la qualité, les caractéristiques et les volumes de ce bateau. Nous avons tout de suite su que ce catamaran serait très apprécié de nos lecteurs sur notre site web Catamaran Guru™. Avec l'ADN **CATANA** ce bateau a changé la donne sur le marché du Catamarans de plus de 50 pieds en termes d'innovation, d'utilisation de l'espace, d'habitabilité et de qualité.

Sans avoir l'intention d'acheter un nouveau catamaran, nous avons félicité l'équipe du Chantier **CATANA** pour ce magnifique bateau et nous leur avons dit que si nous voulions changer de catamaran, le Bali 5.4 serait notre premier choix.

Nous avons ensuite publié notre vidéo et élu le **BALI 5.4** comme meilleur choix de nouveaux designs pour 2018. Cela s'est avéré être une bonne prédiction puisqu'il a par la suite été élu « Multicoque de l'année 2019 » par les lecteurs de Multicoques Mag ! Nous étions tellement heureux pour eux et nous n'imaginions pas encore qu'à peine cinq mois plus tard, nous signerions un contrat pour le **BALI 5.4** numéro 20 !

BALI 5.4 UN AMÉNAGEMENT PARFAIT POUR NOS ACTIVITÉS DE LOCATION AVEC ÉQUIPAGE.

Nous exploitons notre bateau en tant que « Location avec Équipage » et avoir plus d'espaces de vie nous a semblé être un excellent atout pour réaliser nos séminaires à bord dans le confort et l'espace.

Notre **BALI 5.4** dispose de 4 cabines principales, d'une cabine équipage, d'un local technique, d'un immense salon, d'une terrasse/cockpit avant et d'un flybridge assez grand pour accueillir plus de 10 personnes !

Nous avons besoin d'une cabine équipage pour être à l'aise, avec une douche et des toilettes séparées pour développer des stages de voiles pour les jeunes, séminaire que nous allons mettre en place dans un futur proche.

Enfin, le Bali 5.4 est fantastique pour faire des traversées océaniques rapides, voyager et travailler dans un confort absolu.

LES CARACTÉRISTIQUES DU CATAMARAN BALI 5.4 : UN VÉRITABLE CATAMARAN DE GRANDE CROISIÈRE.

Lorsque le premier catamaran **BALI** a été mis à l'eau en 2014, il a fait sensation dans l'industrie. Le propriétaire du Groupe **Catana**, Olivier Poncin et l'architecte **Xavier Faÿ**, ont bousculé les idées reçues sur les catamarans. Ils ont redessiné l'ensemble du catamaran moderne en mettant en œuvre des idées de design innovantes et des concepts peu conventionnels et très controversés. **BALI** est aujourd'hui totalement acceptée sur le marché. Ils ont maintenant construit plus de 300 catamarans et sont le troisième constructeur au monde après Lagoon et Fontaine Pajot.

BALI CATAMARANS nous a donné un accès illimité pour nos recherches sur tous les aspects de la gamme. Nous avons visité le chantier, interviewé le concepteur et l'architecte naval, et navigué sur le bateau. Nous avons parcouru le bateau minutieusement avant de prendre la décision d'acheter. Après tout, il s'agit pour nous d'une « mise à niveau » considérable, tant en termes de taille que de prix, et nous gérons une activité très diversifiée à bord, de sorte qu'il y avait beaucoup de besoins à satisfaire. Nous voulions valider l'intégrité de la conception et la construction du **BALI 5.4**.

Nous avons hâte et sommes disponibles pour discuter avec toute personne intéressée par les **BALI CATAMARANS** lors des prochains salons nautiques ou dans notre bureau de la marina de Hollywood, FL, (Fort Lauderdale). Nous organisons également des rencontres lors de nos traversées de l'Atlantique sur le **BALI 5.4** de l'Europe vers Miami et lors du Rallye ARC.



1. LA PERFORMANCE DE CATANA

L'ADN des catamarans de performance **CATANA** est présente dans la gamme **BALI CATAMARANS**. Des caractéristiques telles que le franc-bord élevé, les carènes de performance, la construction légère et les matériaux de construction de haute technologie démontrent la qualité de **CATANA CATAMARANS**. Cependant, il y a une nette différence entre la gamme **BALI CATAMARANS** qui se veut être une gamme de catamarans de croisière. Monsieur Poncin a précisé à l'architecte, **Xavier Faÿ**, que la gamme **BALI CATAMARANS** était conçue pour la croisière. Cela signifiait ajouter de larges espaces habitables et une capacité de charge suffisante sans compromettre les performances du voilier.

Contrairement aux voiliers monocoques qui transportent du poids sans perdre beaucoup de performances, un catamaran surchargé perd rapidement de ses performances et, à terme, de sa sécurité. Pour contrer ce phénomène, les constructeurs de multicoques comme **BALI CATAMARANS** recherchent continuellement des moyens de réduire le poids de la construction afin d'augmenter la capacité de charge utile potentielle tout en conservant des performances optimales.

Typiquement, les catamarans ne supportent pas bien le poids. Ainsi, une fois chargés de tout l'équipement de croisière, ils sont nettement moins performants. **M. Faÿ** a donc précisé que la conception du catamaran **BALI 5.4** devait supporter le poids d'un catamaran de croisière ainsi que des options supplémentaires, généralement nécessaires pour la croisière hauturière. Comme un groupe électrogène, une machine à laver, une machine à glaçons, l'avitaillement, ainsi que les réservoirs d'eau douce et de carburant de grande capacité pour avoir une grande autonomie.

Ce **BALI 5.4** possède un énorme réservoir de carburant de 1200 litres et un réservoir d'eau de 1200 litres. Un défi de taille, mais **Xavier Faÿ** a réussi à concevoir des carènes performantes tout en utilisant toute la plate-forme avec suffisamment de flottabilité pour supporter le poids de l'équipement et des vivres pour la grande croisière. Le bateau a un bon rapport poids/puissance, une forme de coque bien conçue et un centre de gravité robuste qui assure des performances supérieures. Les catamarans de croisière ont un rapport largeur/longueur d'environ 50% de la longueur totale, ce qui est évident sur cette conception. La coque du **BALI 5.4** a les caractéristiques d'une coque

performante sous l'eau, similaire à un **Catana**. Au-dessus de la ligne de flottaison, il y a un redan donnant des sections de coque plus larges qui lui apporte une flottabilité instantanée lorsque la coque s'immerge en navigation. Cette section plus large au-dessus de la flottaison permet également d'augmenter le volume intérieur sans compromettre la forme des œuvres vives.

2. BALI 5.4 UNE GRANDE HAUTEUR SOUS NACELLE

La hauteur sous la nacelle est importante pour les qualités marines et le confort de l'équipage d'un catamaran. Les vagues océaniques ont besoin d'espace pour passer entre les coques d'un catamaran. De plus, un besoin d'espace entre les coques est aussi nécessaire pour les vagues de proue que chaque coque crée séparément en formant des vagues en forme de V. Elles se rencontrent sous la nacelle et augmentent la hauteur des vagues et le dégagement nécessaire. Les chocs sous la nacelle se produisent quand il n'y a

pas assez de hauteur, ce qui a un impact significatif sur la vitesse et la performance.

Ce catamaran a une hauteur sous nacelle très élevée et n'a pas d'intrusions ou d'obstructions à l'intérieur du tunnel qui permet la transition en douceur de l'eau entre les coques pour un minimum de bruit ou de chocs. Cela aussi fait partie de l'ADN de **Catana**. En règle générale, 5 à 6% de la longueur totale est considérée comme une bonne proportion et cette conception excelle à cet égard.



3. INTÉGRITÉ STRUCTURALE ET CONSTRUCTION DES CATAMARANS BALI

Considérez que les coques du catamaran sont en fait deux bateaux reliés par un pont. Ces « bateaux » se battent constamment entre eux et essaient d'aller dans leur propre direction. La structure du bateau doit être suffisamment solide pour contrer ce phénomène et, en même temps, faire face à l'appui du mât au centre du pont. Le catamaran réalise un exploit étonnant face à toutes les forces contraires inhérentes à la conception du multicoque. Pour cette raison, il est essentiel de s'assurer que la conception et le constructeur sont réputés et qu'ils ont fait leurs preuves en termes d'intégrité structurelle.

Les **BALI CATAMARANS** sont entièrement construits en composite avec une âme de mousse à cellules fermées «*Divinice*ll» et est infusée sous vide. Ceci permet d'économiser beaucoup de poids. **BALI** se démarque des autres catamarans de croisière en utilisant la mousse à cellules fermées «*Divinice*ll», plus chère, pour l'âme de la coque par rapport à une âme balsa. Cette méthode de construction et l'utilisation de ces matériaux légers, mais résistants, produisent un vaisseau très léger, robuste et rigide et minimisent la flexion pour donner de bonnes caractéristiques de performance.



4. CLOISONS

Le **BALI** est doté de cloisons solides pour sa résistance structurelle. Toutes les cloisons ont des cornières et sont stratifiées à la coque et le pont, ce qui assure une construction très rigide, un peu comme une aile d'avion. La structure est construite sur une matrice de caissons dans le pont, ce qui permet un aménagement ouvert sans cloisons intrusives dans les espaces de vie. Cette méthode de construction offre une résistance et une rigidité maximales, élimine les craquements et minimise la flexion.

Les bordés ont une section renforcée qui s'étend sur la plus grande partie de la longueur de la coque ce qui donne une rigidité longitudinale pour plus de solidité. Les hublots sont installés dans cette zone encastrée, ce qui leur permet de rester ouverts lorsqu'il pleut, ce qui est une caractéristique intéressante pour la grande croisière.



5. PONT AVANT RIGIDE

La caractéristique la plus controversée du design **BALI** est sans doute le pont avant rigide, et avec raison. Cela n'a jamais été fait auparavant et n'a jamais été testé, ou est-ce le cas ?

Certains des plus anciens catamarans de série ont été construits par **Prout** depuis les années 50 en Angleterre. Ils ont construit environ 500 catamarans et l'un de leurs modèles les plus populaires était le Snowgoose 37, construit principalement pendant les années 80. **Prout** n'est plus là, mais le Snowgoose est encore aujourd'hui un bateau de croisière populaire. En regardant le Snowgoose 37, vous remarquerez qu'il est conçu avec un pont avant rigide.

Ce pont avant semble être la nouvelle tendance et **BALI** semble avoir remporté la course avec un pont avant complètement intégré et utilisable. Il ne s'agit pas simplement d'un ajout ou d'une réflexion après coup, mais plutôt d'une fonction intégrée bien conçue. La construction en caisson unique et la technologie d'infusion légère ont permis à Bali de remplacer le trampoline par un pont solide, sans ajouter de poids supplémentaire.

Le pont avant rigide est attrayant pour plusieurs raisons. Il augmente considérablement l'espace habitable utilisable et est très confortable et très sec dans la plupart des conditions par rapport au filet traditionnel. Les modèles récents de nombreux constructeurs de catamarans visent à réduire la taille de leurs trampolines tout en augmentant les possibilités d'espaces de vie, en déplaçant le pont vers l'avant.

Le pont avant rigide de **BALI** est la construction la plus solide pour un catamaran parce qu'il fait partie de la structure de l'étrave plutôt que d'un joint fragile entre les coques. Ceci contribue à la rigidité du bateau, le rendant beaucoup plus solide que les catamarans conventionnels avec deux étraves reliées par une poutre transversale et un filet. L'angle aigu du dessous du pont avant et la flottabilité du pont avant massif font que les étraves se soulèvent plutôt que de plonger dans les vagues, ce qui améliore encore les performances et la sécurité.

6. SYSTÈME DE DALOTS

La solidité du pont avant et de l'espace de vie nécessitent un système de dalots très efficace pour évacuer l'eau qui passe au-dessus des étraves. L'eau s'écoule efficacement et rapidement grâce à un système

de drainage unique et astucieux. L'eau s'écoule par une grande ouverture à l'arrière du puits dans la nacelle. Il est équipé de trois dalots orientés vers l'arrière, montés en une marche, qui est moulée dans la nacelle centrale. En cas d'invasion du pont avant, l'eau peut être purgée rapidement et sans refoulement. Le concepteur, Xavier Faÿ, s'est assuré que la vitesse de vidange du cockpit soit conforme à l'exigence des normes de 15 secondes et, en fait, l'a amélioré à 12 secondes, soit 20% de mieux que la norme exigée.

7. POSITIONNEMENT DES SAFRANS

Les safrans du Bali sont positionnés loin derrière et à l'arrière de l'hélice, ce qui lui confère une bonne performance sous voiles et une réponse et une manœuvrabilité maximales. Le fait d'avoir le safran à l'arrière de l'hélice permet d'utiliser le gouvernail pour donner un coup de main pour se diriger dans un sens ou l'autre en marche arrière. La plupart des catas de série ont leur hélice à l'arrière.

8. DESIGN OPEN



L'espace de vie d'un catamaran BALI est beaucoup plus grand et plus efficace qu'un catamaran traditionnel. L'espace de vie a été augmenté sur l'ensemble de la plate-forme en éliminant les espaces de vie séparés et en l'intégrant dans un grand espace ouvert entièrement décroissant.

La construction innovante a rendu cela possible et a ouvert toute la plate-forme de l'avant à l'arrière. Le design avant-gardiste de ce bateau lui confère une longueur d'avance et établit la nouvelle référence en termes de confort, de sécurité et de performance. À titre d'exemple, le BALI 5.4 dispose d'une surface habitable de 138,1 m² contre un Fountaine-Pajot Ipanema 58 de 129,8 m² ou un Leopard 58 de 129,5 m². C'est plus de 7 m² de plus de surface habitable utilisable !

9. PORTE OSCILLO-BASCULANTE UNIQUE DES BALI



La porte basculante est une autre caractéristique controversée de BALI, considérée avec beaucoup de scepticisme dans l'industrie. Aujourd'hui, il semble être l'une des caractéristiques les plus populaires. C'est tout à fait logique. En supprimant les cloisons restrictives, le carré intérieur peut maintenant être intégré avec le cockpit extérieur et devenir un grand espace ouvert en basculant cette porte vers le haut et en l'escamotant dans le roof.

Lorsqu'elle est en position basse et verrouillée, la porte basculante protège l'équipage des intempéries. Mais lorsqu'elle est inclinée vers le haut, elle disparaît complètement dans le roof pour disposer d'un cockpit arrière ouvert et surdimensionné. L'espace habitable créé par la porte basculante ouverte est impressionnant et lorsqu'elle est ouverte avec la porte avant et les vitres latérales ouvertes, la ventilation élimine le besoin de climatisation. Lorsque la porte est fermée, elle crée un salon et un espace de vie inégalé sur aucun bateau de moins de 70 pieds. Il y a plus d'espace habitable que dans tout autre catamaran de sa catégorie.

La porte est actionnée par une unité hydraulique, un système très puissant et efficace. En cas de défaillance, une soupape d'urgence permet toujours de faire descendre la porte sur des vérins. Il est important de noter que la conception de cette porte basculante présente une double sécurité. Cela garantit le fonctionnement à tout moment. Les vérins sont doublés et équipés de soupapes antichute. Les câbles de traction sont également doublés pour chacun des vérins.

Un système d'étanchéité sur mesure a été développé pour chaque modèle BALI pour la partie inférieure des portes afin de créer un joint étanche dans le carré. Sur la partie périphérique de la porte pivotante et basculante, un système de brosses crée une barrière coupe-vent. Ces deux systèmes assurent une bonne étanchéité. Cette innovation est conforme aux normes de construction et constitue une caractéristique qui fonctionne bien. Avec plus de 200 bateaux construits avec ce système, il a été perfectionné et fonctionne parfaitement.

10. INTÉRIEUR ET ÉQUIPEMENT DE QUALITÉ



Le nouvel intérieur en bois est très moderne. L'aménagement est très confortable. L'équipement est de haute facture et provient des plus grands fabricants tels que Lewmar, Lofrans, Victron, et Yanmar.

Le grand réfrigérateur « américain » avec distributeur de glaçons intégré et distributeur d'eau froide a été une autre caractéristique controversée de la gamme des catamarans BALI. Les gens s'en sont moqués au début, mais croyez-moi, c'est quelque chose à laquelle on s'habitue très vite et dont on ne voudrait plus se passer une fois qu'on y a goûté ! Comme c'est une caractéristique des grands yachts, BALI a décidé de faire la même chose sur les catamarans standards et c'est une idée gagnante !

ÉVÉNEMENTS : RETROUVEZ-NOUS SUR NOTRE BALI 5.4 !

Nous avons acheté notre catamaran neuf « favori ». Alors que nous en prenons livraison en août, notre bateau fera le tour des salons nautiques européens avant que nous le prenions en main pour traverser l'Atlantique avec le rallye ARC. Rencontrez-nous à l'un des événements ci-dessous pour visiter un BALI 5.4 ! Stephen et Estelle Cockroft seront disponibles tous les deux aux événements suivants :

Yachting Festival de Cannes, septembre 2019

Au Cannes Yachting Festival du 10 au 15 septembre, nous offrons une chance à tous ceux qui sont intéressés de nous rejoindre à bord de notre BALI 5.4 pour une visite ou pour assister au cocktail BALI !

Salon nautique d'Annapolis, octobre 2019

Au Salon Nautique d'Annapolis, du 10 au 14 octobre, nous serons heureux d'accompagner tous les acheteurs intéressés à visiter le BALI 5.4 de notre client, qui est destiné au charter avec équipage.

Rallye ARC, novembre 2019

A bord de notre nouveau BALI 5.4, nous participerons au Rallye ARC pour traverser l'Atlantique, départ le dimanche 24 novembre avec une flotte d'environ 200 bateaux naviguant 2700 NM à travers l'Atlantique de Gran Canaria à Sainte Lucie. Nous prévoyons d'être en mer pendant environ 10 à 15 jours sur la route classique des alizés.

Salon Nautique de Miami, février 2020

Alors que nous remonterons la chaîne d'îles jusqu'au salon nautique de Miami, du 13 au 17 février 2020, nous organiserons plusieurs rencontres, événements, salons nautiques et séminaires à bord de notre BALI 5.4. pour rencontrer les acheteurs intéressés et d'autres marins de catamaran !

Si vous êtes sur notre liste Catamaran Guru™ Insiders' List ou que vous suivez Catamaran Guru™ sur Facebook ou Instagram, vous resterez au courant de notre calendrier d'événements et nous partagerons vidéos et photos tout le long de notre voyage !

COMPARAISONS DE CATAMARANS SIMILAIRES

Modèle	Longueur	Largeur	Surface	Tirant d'eau	Poids	Voilure	Moteurs	Eau	Fuel
Lagoon 52F	15,85 m	8,60 m	103,5 m²	1,50 m	22.5 T	156 m²	2 x 57 à 80	960 l	992 l
BALI 5.4	16,93 m	8,74 m	128,3 m²	1,48 m	20.8 T	204 m²	2 x 57 à 80	1200 l	1200 l
FP Ipanema 58	17,56 m	8,88 m	120,6 m²	1,40 m	23.5 T	169 m²	2 x 76 à 110	1050 l	1100 l
Leopard 58	17,89 m	8,45 m	120,33 m²	1,83 m	28 T	187 m²	2 x 80 à 110	1560 l	900 l

YANMAR

GAMME JH-CR COMMON RAIL

La référence mondiale de motorisation des voiliers 40 à 110 HP

5x BEST IN CLASS

- Clean
- Interconnective
- Quiet
- Powerful
- Fuel Efficient

PROVEN MARINE TECHNOLOGY

www.yanmarmarine.com



BALI 5.4 OUR NEW SAILING CATAMARAN

by Estelle & Stephen Cockroft - Catamaran Guru™



Stephen and Estelle Cockroft

We bought a new Bali 5.4 Catamaran and will take possession in October 2019! Exciting news, right? Some people are a little perplexed, especially since everybody knows that we love our current catamaran, a Lagoon 450S. It is, in our opinion one of the best sailing catamarans in this size range for live aboard. So, why change?

When we first looked at buying a new catamaran three years ago to place in a Yacht Business Program, we had three competitors in our size and price range; the Lagoon 450S, FP Helia 44 and Bali 4.5. Each had good and not so great qualities but we ultimately settled on the Lagoon 450S. It ticked a lot of the boxes for us at the time and for three years we lived and worked aboard Zuri, sailed 6000 NM, visited exotic locations like Cuba, raced in several regattas, and hosted two catamaran rendezvous events in the Bahamas from her. We had a great time and loved traveling while working on Zuri. BUT! The Bali catamaran range was of great interest to us right from its inception in 2014. It represents innovation and new concepts in sailing catamarans that is very intriguing, and we followed their progress closely over the years. In September 2018 we visited the Cannes boat show in France where the new Bali 5.4 was launched. We were very impressed and after carefully inspecting the boat for quality and features for the Catamaran Guru™ website video, we knew that this boat will be very popular. With the Catana performance pedigree as its foundation, this boat was a game changer for the industry in terms of innovation, use of space, livability and quality. With no intention of buying a new catamaran, we congratulated the Catana / Bali team on this magnificent vessel and we told them that if we ever wanted to change catamarans, the Bali 5.4 would be our top pick. We went on to create our video and voted the Bali 5.4 our top

pick of new designs for 2018. That proved to be a good prediction on our side because it was subsequently also voted Multihulls Magazine's "Multihull of the Year 2019" by its readership! We were so excited for them and little did we know then, that a mere five months later we would sign a contract for hull #20 of the Bali 5.4 range.

All in all, the Bali 5.4 is a perfect fit for doing fast ocean passages, traveling in comfort and working onboard with plenty of space for everyone.

BALI 5.4 CATAMARAN FEATURES: TRUE BLUEWATER CRUISING CATAMARAN



BALI 5.4 LAYOUT PERFECT FOR OUR CREWED CHARTER BUSINESS

We operate our boat as a Crewed Charter Business and more accommodation and bigger living space seemed like a great way for us to do our onboard seminars in comfort. This Bali 5.4 has 4 master cabins, crew cabin, custom utility room, huge salon and forward terrace / cockpit and a flybridge big enough to accommodate 10+ people. We needed this crew cabin to be comfortable with a separate shower and toilet for an internship we are about to implement for young people wanting to pursue a sailing career.

When the first Bali catamaran was launched in 2014, it created a stir in the industry. Catana Group owner, Olivier Poncin and designer Xavier Fay, turned conventional thinking about catamarans on its head.

They redesigned the entire modern catamaran by implementing innovative design ideas and unconventional and highly controversial concepts.

Bali has total market acceptance today. They have now built 300+ catamarans and is the third biggest manufacturer in the world after Lagoon and Fountaine Pajot.

OUR 3 STAGES OF BALI 5.4 RESEARCH:

BALI gave us unrestricted access to research every aspect of the Bali catamaran range. We visited the factory, interviewed the designer and naval architect, and sailed the boat ourselves. We went through the boat carefully before we made the decision to purchase. After all, this is a substantial «upgrade» for us both in terms of size and price and we run a very diverse sailing business aboard so there were a lot of needs to be met. We wanted to validate the design and construction of the Bali 5.4 are sound.

We are eager and available to talk with anyone interested in Bali catamarans at upcoming boat shows or in our Hollywood, FL, (Fort Lauderdale) marina office. We will also host meetups during our Atlantic crossing in the Bali 5.4 from Europe to Miami and during the ARC Rally.

1. CATANA PERFORMANCE PEDIGREE

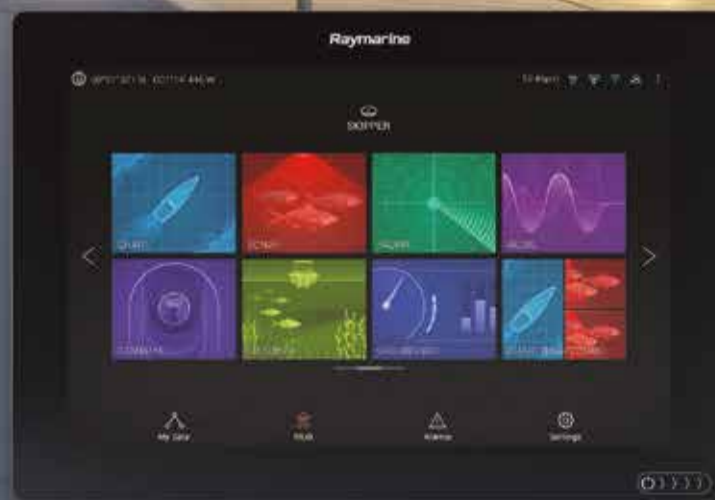
The Catana performance catamarans' DNA is evident throughout this Bali range. Typical features such as the high freeboard, underwater performance hull, lightweight construction, and high-tech building materials demonstrate the Catana pedigree. However, there is a distinct difference in the Bali cruising catamaran range. Olivier Poncin specified to designer, Xavier Fay, that since the Bali catamaran range is designed to be a cruising catamaran. This meant adding more living space and enough load carrying capacity without compromising the yacht's performance.

Unlike monohull boat designs that carry weight without much loss of performance, an overloaded catamaran rapidly loses performance and, eventually, safety. In order to counter this, multihull manufacturers like Bali are continually looking for ways to reduce construction weight to increase potential payload capacity while retaining optimal performance.

Ne manquez pas votre série préférée !
et préparez sereinement votre navigation



... avec les applications medias, météo et routage intégrées à votre écran multifonctions Raymarine.



Raymarine®

Typically, catamarans don't carry weight well. So once loaded up with all the cruising gear, they underperform significantly. So, Mr. Fay specified that the Bali 5.4 catamaran design had to carry the weight that a cruising cat would usually carry in extra equipment and supplies typically needed for extended cruising. Creature comforts such as generators, washing machine, icemaker, provisioning supplies, and such, as well as long-range capacity fresh water and fuel tanks were added. This particular Bali 5.4 has a huge 315-gallon fuel tank and a 315-gallon water tank. A tall order, but Xavier Fay successfully designed an underwater performance hull while utilizing the entire platform with enough buoyancy to carry the weight of equipment and supplies for extended cruising. The boat has a good power-to-weight ratio, a well-designed hull shape, and robust center of gravity which ensures superior performance. Typically, cruising catamarans have a beam-to-length ratio of about 50% of length overall which is evident on this design. The Bali 5.4 hull has the characteristics of a performance hull underwater, much like a Catana. Above the waterline, it transitions to a chine with wider hull sections which gives it instant buoyancy when the hull submerges while sailing. This wider section above the waterline also enables additional interior volume without compromising the underwater shape.

2. BALI 5.4 BRIDGEDECK CLEARANCE



Bridgedeck clearance is important for a catamaran's seaworthiness and crew comfort. Ocean waves need room to pass between the hulls of a cat. Additionally, it needs space between the hulls for the bow waves that each hull creates separately as these V-shaped waves from the bows meet under the bridgedeck and increasing the wave height and the clearance needed. Slamming occurs with inadequate bridgedeck clearance which significantly impacts speed and performance. Read our article on bridgedeck clearance on catamarans to see a video explanation of the importance of bridgedeck clearance. The Bali catamaran has very high bridgedeck clearance and has no intrusions or obstructions inside the tunnel which allows the smooth transition of water between the hulls for minimal noise or slamming. This again is part of the Catana DNA. As a good rule of thumb, 5 to 6% of the overall length is considered to be a good proportion and this design excels in this department.

3. BALI CATAMARAN STRUCTURAL INTEGRITY AND CONSTRUCTION



Consider that the catamaran's hulls are actually two boats joined together by a bridgedeck. These «boats» are constantly fighting each other and trying to go in their own direction. The boat structure must be strong enough to counter this and, at the same time, deal with the downforce of the mast in the center of the bridgedeck. The catamaran performs an amazing feat contending with all the opposing forces inherent in the multihull design. For that reason, it is critical to ensure the design and manufacturer are reputable with a track record to demonstrate structural integrity. The Bali catamaran is full-composite construction with Divinacell closed-cell foam core and is vacuum-infused. This saves significantly on weight. Bali separates itself from other cruising catamarans by using the more expensive Divinacell closed cell foam for the core

in the hull versus balsa wood core. This method of construction and the use of these lightweight, but strong, materials produce a very light, rugged, and rigid vessel and minimize flexing for good performance characteristics.

4. BULKHEADS



The Bali has substantial bulkheads throughout for structural strength. All the bulkheads are tabbed and laminated onto the hull and deck which ensures a very rigid construction, much like an aircraft wing. The structure is built on a matrix of box sections in the bridgedeck which enables an open-plan layout with no intrusive bulkheads in living spaces. This construction method provides maximum strength and rigidity, eliminates creaking, and minimizes flexing.

The side of the hull has a recessed section running most of the length of the hull which gives longitudinal rigidity for added strength. The port-lights are installed in this recessed area, allowing them to remain open when it is raining, which is a nice feature for cruisers.

5. SOLID FOREDECK



Probably the most controversial feature of the Bali design is the solid foredeck and with good reason. This has never been done before and has never been tested, or has it?

Some of the oldest production catamarans were built by the Prout family, since the 1950's in England. They have built around 500 catamarans and one of their more popular models was the Snowgoose 37, built mainly in the 1980s. Prout is no longer around, but the Snowgoose is still a popular cruising boat even today. Looking at the Snowgoose 37, you notice that they are designed with a solid foredeck.

The solid foredeck seems to be the new trend and Bali appears to have won the race to the front with a completely integrated and usable foredeck as a feature. It is not merely another add-on or afterthought, but rather a well-designed integrated feature. The unique box-section construction and lightweight infusion technology enabled Bali to replace the trampoline netting with a solid deck without adding extra weight. The solid foredeck is attractive for several reasons. It increases the usable living space substantially and is really comfortable and very dry in most conditions compared to the traditional netting. Recent models by many catamaran manufacturers are aiming to reduce the size of their nets while increasing accommodations by moving the deck forward.

Bali's solid foredeck is the strongest construction for a catamaran design because it is part of the bow structure rather than a flimsy joint between the hulls. This contributes to the rigidity of the boat, making it much stronger than conventional catamarans with two bows joined by a crossbeam and netting. The acute angle of the underbody of the solid deck and the buoyancy of the solid foredeck cause the bows to lift up rather than dive into the waves which improves performance and safety even further.



6. DRAINING SCUPPER SYSTEM



The solid foredeck and living area require a very effective scupper system to drain any water that is taken over the bows. The water drains efficiently and quickly through a very unique and clever draining system. The water drains through a big opening in the well down into the nacelle. It is fitted with three backward facing scuppers, mounted in a step, which is molded into the center nacelle. In the event that the foredeck gets swamped, the water can be purged quickly with no pushback. Designer, Xavier Fay, made sure that the rate of draining the cockpit complies with the building code requirement of 15 seconds and, in fact, improved it to 12 seconds which is 20% better than code requirements.

7. RUDDER POSITION



The Bali has the rudder positioned far back and aft of the propeller yielding good tracking ability under sail and maximum response and maneuverability. Having the rudder aft of the propeller enables to use of the propwash to kick the stern in one direction or the other. Most production cats have their propellers aft.

8. OPEN SPACE DESIGN



The living space of a Bali catamaran is much bigger and more effectively used than a traditional catamaran layout. The living space was increased across the entire platform by eliminating separate living spaces and integrating it into one big open space without restrictive bulkheads.

The innovative box section construction made this possible and opened the entire platform from the bows to the stern. The forward-thinking design puts this boat ahead of the curve and sets a new standard in comfort, safety, and performance. As an example, the Bali 5.4 has 1,381 sq ft of usable living space versus a Fountaine Pajot Ipanema 58 at 1,298 sq ft or a Leopard 58 at 1,295 sq ft. That's more than 80 sq ft more of usable living space...a full 8' x 10' room worth!

9. BALI 5.4 UNIQUE TILTING DOOR



The tilting door is another of Bali's controversial features viewed with much skepticism in the industry. Today, it seems to be one of the most popular features. It makes total sense. By eliminating restrictive bulkheads, the interior saloon area can now be integrated with the outside cockpit area and become one big open space by tilting this door up and away into the roof. When down in locked position, the tilting door protects the crew from the elements. But when tilted up, it completely disappears into the roof to enable an oversized open aft cockpit. The living space created by the open tilting door is impressive and when open along with the front door and side windows open, the ventilation negates the need for air conditioning.

When the door is closed it creates a salon and living space unmatched by any boat below 70 foot. It has more living space than any other boat in of its class.

The door is operated with a hydraulic unit, a very powerful and efficient system. In the event of a failure, an emergency valve still allows the door to be lowered on gas-filled struts. It's important to note that the design of this tilting door has a significant redundancy built in. That guarantees the absolute safety of the user at all times. The rams are doubled-up and equipped with fall-arrest valves. The traction cables are also doubled-up for each of the rams.

A customized sealing system has been developed for each Bali model for the lower part of the doors to create a watertight seal in the saloon. On the peripheral part of the pivoting and tilting door, a brush system creates a windproof barrier. These two systems provide a good seal. This innovation complies with the required building codes and is a feature that works well. With more than 200 boats built with this design, it has been perfected and functions flawlessly.

10. QUALITY INTERIOR & EQUIPMENT



The new upgraded wood package and interior, as well as fit and finish, is vastly improved and the interior is very comfortable. The equipment is all high quality from top manufacturers such as Lewmar, Lofrans, Victron, and Yanmar. We will discuss our specifications list, upgrades and customizations in our next video and post.

The full-size «American» refrigerator with built-in ice maker and cold-water dispenser was another controversial feature on the Bali catamaran range. People made fun of this at first, but believe me, it is something you get used to very quickly and not something one would want to be without once you have experienced it. Since it is a feature in mega yachts, Bali decided to do the same in regular catamarans and it is a winner!

Watch this video of the Atlantic crossing of one of the first Bali 4.5's that came across to the USA. The fridge is feature prominently in the video and demonstrates that it really works perfectly well even in rolling seas despite speculations that it was a bad idea.

EVENTS: MEET US ON OUR BALI 5.4!

We bought our «favorite» new catamaran and will take delivery in August 2019. While we take delivery in August, our boat will make the rounds at European boat shows before we take possession to traverse the Atlantic as part of the ARC Rally. Meet up with us at one of the events to tour a Bali 5.4! Both Stephen and (Estelle) will be available at the events.

Cannes Yachting Festival, September 2019

At Cannes Yachting Festival boat show September 10-15th, 2019, we are offering a chance for anyone interested to join us aboard our Bali 5.4 for a tour or to attend the Bali cocktail party!

Annapolis Boat Show, October 2019

At the Annapolis Boat Show, October 10th -14th, we will gladly walk any interested buyers through our client's Bali 5.4 which will go into crewed charter.

ARC Rally, November 2019

Aboard our new Bali 5.4, we will participate in the ARC Rally to cross the Atlantic starting on Sunday 24 November with a fleet of about 200 boats sailing 2700 NM across the Atlantic from Gran Canaria to Saint Lucia. We expect to be at sea for about 10-15 days on the classic trade wind route.

Miami Boat Show, February 2020

As we sail up the island chain to the Miami Boat Show, February 13-17, 2020, we will do several meetups, events, boat shows and seminars onboard our Bali 5.4. to meet with interested buyers and other catamaran sailors!

If you are on our Catamaran Guru™ Insiders' List or following Catamaran Guru™ on Facebook or Instagram, you will stay updated on our calendar of events and we will share videos and pictures throughout our journey!

SIMILAR CATAMARAN COMPARISONS									
Model	Length	Beam	Surface	Draft	Weight	Sails	Engines	Water	Fuel
Lagoon 52F	15.85 m 52.3ft	8.60 m 28.21ft	103.5sq m 1114.06sqft	1.50 m 4.92ft	22.5 T	156sq m 1679.17sqft	2 x 57 hp to 80 hp	960L 253.60Gal	992L 243.56Gal
BALI 5.4	16.93 m 55.54ft	8.74 m 28.67ft	128.3sq m 1381sqft	1.48 m 4.85ft	20.8 T	204sq m 2195.83sqft	2 x 57 hp to 80 hp	1200L 317Gal	1200L 317Gal
FP Ipanema 58	17.56 m 57.7ft	8.88 m 29.13ft	120.6sq m 1298.12sqft	1.40 m 4.6ft	23.5 T	169sq m 1819.10sqft	2 x 76 hp to 110 hp	1050L 277.38Gal	1100L 290.58Gal
Leopard 58	17.89 m 58.69 ft	8.45 m 27.72 ft	120.33sq m 1295.22sqft	1.83 m 6ft	28 T	187sq m 2012.85sqft	2 x 80 hp to 110 hp	1560L 412.10Gal	900L 237.75Gal



C. Breschi

BALI ? ET POURQUOI PAS !

Marjorie et moi naviguons depuis longtemps. Seuls, séparément ou avec les enfants, mais notre projet commun fut différent. Il nous rassemblait sur autre chose.

Marjorie et moi avons construit de nos mains notre entreprise de design intérieur : nous construisons, conseillons, orientons, une clientèle française et internationale sur le choix de leur décoration. Notre réussite nous permet aujourd'hui d'envisager l'achat d'un beau catamaran, mais d'une manière raisonnée et raisonnable.

Alors quand est venu le choix du bateau, c'est le compromis qu'il a fallu tout d'abord dessiner : sécurité ? performance ? confort ? capacité d'accueil ? (car posséder un bateau c'est aussi recevoir les amis pour en profiter à plusieurs), autonomie ? design ?



C. Breschi

Finalement, c'est un peu tout cela que nous cherchions, mais nous ne voulions pas, nous ne pouvions pas faire de choix, tellement tous ces éléments sont importants. Et c'est ainsi que nous nous sommes mis en quête du bateau idéal ! Et rapidement, nous nous rendons à l'évidence qu'aucun ne sera idéal, et qu'il va falloir faire des compromis ! Notre short list se résume à 3 marques, après avoir étudié les trois plus grands constructeurs européens du marché des catamarans que sont LAGOON, FONTAINE PAJOT et CATANA-BALI.

Nous avons travaillé sur notre liste d'éléments incontournables et ceux moins indispensables. Nous avons priorisé nos besoins, nos envies, et nous nous sommes mis en quête du bateau qui pourrait cocher le maximum de cases : il serait notre futur bateau qui correspondrait le mieux à notre programme ! Car oui, c'est la première chose à définir quand on veut acheter un bateau : Que voulons-nous faire ? Où souhaitons nous aller ?

La méditerranée d'abord, puis pourquoi pas les Antilles, et puis..... Et puis nous verrons bien ! Rien ne sert de viser trop loin, il vaut mieux viser juste.

Nous nous rendons studieusement au salon de Cannes, en septembre 2018, afin d'étudier nos choix de plus près...

Rapidement, le **BALI 4.3** nous interpelle, car il n'a rien à voir avec les autres bateaux ! Mon côté « voile traditionnelle » me freine quelque peu face à ce nouveau concept : Pas de trampoline à l'avant, pas de cockpit à l'arrière, un grand flybridge.... Bref : nous sommes perplexes mais très intrigués.

**“ C'est fait !
Nous avons
notre futur
bateau
dans la ligne
de mire :
le BALI 4.3 ”**

Car au final, n'est pas ce que nous cherchions ? De l'espace pour vivre, recevoir, sans promiscuité, naviguer facilement, sans se trainer..., profiter pleinement ?

Il nous a fallu plusieurs visites, mais chacune d'entre elles nous conduisait de plus en plus vers le **BALI 4.3** et nous écartait des bateaux plus conventionnels. Il nous restait à valider notre choix par un essai en mer et c'est le lendemain de la fermeture du salon que nous avons été conviés pour naviguer. 20 nœuds, une mer légèrement formée : rien d'effrayant, mais des conditions suffisamment soutenues pour avoir un aperçu probant de ce que à quoi nous serions confrontés lors de nos navigations.

D'abord la vue depuis le Flybridge est exceptionnelle : avec de la hauteur, on a une maîtrise incomparable des volumes du bateau. Grâce aux winches électriques, les voiles sont envoyées facilement, sans danger, pendant que le reste de l'équipage en bas dans le carré et dans la banquette arrière, profitent de cette sortie, qui ressemble déjà à une après-midi de vacances.

Une fois les voiles établies, nous coupons les moteurs, et c'est entre 9 et 10 nœuds que nous évoluons tranquillement, sans à-coups. Et s'en était fini de notre hésitation : Par 20 nœuds, le bateau glisse parfaitement et la plateforme avant ne tape absolument pas. Alors que sur les autres bateaux nous aurions déjà été à l'arrière afin de nous protéger des embruns et bien nous restons dans le cockpit avant, bien au sec. Nous profitons de ce point de vue exceptionnel. D'autres sont derrière nous, dans la cuisine, à profiter du silence de l'intérieur du bateau. Car oui, il faut également le préciser, mais la méthode de construction de ces **BALI**, avec leurs épaisses cloisons stratifiées, rend le bateau extrêmement solide et rigide. Il n'y a donc pas de grincement, de flexions, de bruits intempestifs qui auraient pu nous déranger à la longue.

La ventilation du bateau est exceptionnelle : la vitre avant ouverte, la porte arrière relevée : et c'est l'air qui vient rafraîchir l'intégralité des volumes. C'est essentiel, surtout en méditerranée ou dans les caraïbes (quand nous y serons). Et puis cette porte à l'arrière, elle nous sera bien utile dans des journées plus fraîches en fin ou en début de saison en méditerranée. Fermée, elle nous permet de continuer de profiter de l'intégralité des volumes, et non pas d'un « petit intérieur » seulement.

Bref, tous les préjugés que nous avons sont désormais effacés, et nous envisageons la navigation complètement différemment, avec un bateau hors du commun, mais qui coche finalement beaucoup plus de cases que tous les autres réunis.

Moins d'un an plus tard, nous y sommes. À Marans, à côté de La Rochelle. C'est un petit port sur la Sèvre, charmant, mignon comme tout, et nous y sommes reçus par l'équipe du chantier **CATANA**, avec tous les honneurs d'un propriétaire de bateau : champagne au frais, fleurs, sourires, etc...

La mise en mains durera quelques jours afin de bien apprivoiser notre nouvelle monture. Très compréhensives malgré nos lacunes, les équipes du chantier se mettent en 4 pour nous expliquer en détails comment tout fonctionne, et ce, afin de bien nous préparer.

Quelques jours plus tard, nous quittons le port de Marans, pour écrire cette nouvelle page dont nous rêvons depuis longtemps. Une rapide escale culinaire à La Rochelle (oui les huîtres y sont exceptionnelles !), avant de prendre la mer vers la méditerranée, que nous atteindrons 3 semaines plus tard, en prenant notre temps.



C. Breschi

On a finalement toujours un doute quand on fait les premiers miles sur son nouveau bateau : appréhension, stress, joie sont des sentiments par lesquels les nouveaux propriétaires passent, pendant les premiers jours de mer.

Nous voilà rassurés ! Le bateau ne tape pas, jamais, et ce même par mer formée dans le golfe de Gascogne. Il ne marsouine pas, il est stable. Le confort de la cuisine est impeccable à la mer, et ce frigo : quelle idée géniale ! Comme à la maison tout simplement. C'est un élément qui nous avait au départ interpellé : « ça n'est pas marin » disait on.... Mais qu'est-ce que c'est pratique ! et finalement, avec les panneaux solaires sur le roof, la consommation est très maîtrisée : nous restons parfaitement autonomes.

En résumé, nous avons eu l'audace de suivre notre instinct et d'essayer de comprendre pourquoi ces catamarans **BALI** avaient autant de succès. Nous en sommes maintenant plus que convaincus et resterons des ambassadeurs fidèles : d'ailleurs, il faut voir le succès que nous rencontrons dans les mouillages que nous occupons ! Notre capacité de réception est unique et enviée !

Marc 56 ans & Marjorie 48 ans

BALI ? WHY NOT!

Marjorie and I have been sailing for a long time. Just us, or separately, or with the children, but our common project was different. This would bring us together on something else.

Marjorie and I built up our interior design company all by ourselves: we build, advise and guide a French and international clientele on their choice of decoration. Our success has now allowed us to consider the purchase of a beautiful catamaran, but in a rational and reasonable way.

So when it came to choosing the boat, we had to work out the compromises first: safety, performance, comfort, capacity (because owning a boat also means welcoming friends to enjoy it as well), self-sufficiency, design, etc.

Ultimately that's really all we were looking for, but we didn't want to, or couldn't, decide, because all these things are so important. And that's how we started looking for the ideal boat! But quickly, we realized that there's no such thing as the ideal boat, and that compromises were going to have to be made! Our short-list comprised 3 brands, after having studied the three largest European catamaran manufacturers: LAGOON, FOUNTAINE PAJOT and CATANA-BALI.

We worked on our list of essential and less essential features. We prioritized our needs, our wishes, and we started looking for the boat that ticked as many boxes as possible: this would be our future boat that would best fit our program! Because yes, the first thing to define when you want to buy a boat is: what do we want to do? Where do we want to go? The Mediterranean first, then why not the West Indies? And then..... and then we'll see! There's no point in aiming too far, it is better to aim right. We were off to the Cannes Boat Show in September 2018 to take a closer look at our choices...

Quickly, the **BALI 4.3** had us wondering, because it's nothing like any other boat! My "traditional sailing" mindset made me a little bit hesitant with this new concept in front of me: no trampoline at the front, no cockpit at the stern, a big flybridge... In short: we were perplexed, but very intrigued. Because in the end, isn't that what we were looking for? Space for living, entertaining guests, but retaining their privacy, to sail easily, but not without performance..., to enjoy fully?

It took us several visits, but each time, we were tending more and more towards the **BALI 4.3**, and further away from more conventional boats. We still had to validate our choice by doing a sea-trial, and it was the day after the show closed that we were invited to sail.

20 knots, slightly rough seas: nothing scary, but conditions strong enough to have a convincing insight into what we would face while sailing.

First of all, the view from the Flybridge was exceptional: with its height, we had an unrivalled command over the whole boat. Thanks to the electric winches, sails were easily and safely hoisted, while the rest of the crew, down in the saloon or on the bench seat aft, enjoyed this trip out, which was already starting to look like a holiday afternoon.

Once the sails were set, we shut off the engines, and were sailing gently and smoothly between 9 and 10 knots. And that put an end to our hesitation: In 20 knots, the boat slips along perfectly and the foredeck doesn't slam at all. While on the other boats we would have already been back aft to protect ourselves from the spray, and yet here we were, nice and dry, in the forward cockpit. We were enjoying the exceptional view. Others were further aft, in the galley, enjoying the silence from inside the boat. Because yes, we have to mention, the construction of these **BALIs**, with their thick laminated bulkheads, makes the boat extremely strong and rigid. So there is no squeaking, flexing, or annoying noises that could have bothered us in the long run. The boat's ventilation is exceptional: with the front window open, and the rear door raised, the flow of air cools the entire volume of the boat. This is essential, especially in the Mediterranean or the Caribbean (when we get there). Also, this aft door will be very useful to us on cooler days in early or late season in the Mediterranean. When closed, it allows us to continue to enjoy all the volume, not just a "small interior".

In short, all the prejudices we had were now erased, and we see sailing completely differently, with an extraordinary boat, but which in the end ticked many more boxes than all the others combined.

Less than a year later, here we are. In Marans, near La Rochelle, on France's Atlantic coast. It's a small port on the Sèvre river, charming, cute as anything, and we were welcomed by the **CATANA shipyard** team, with all the honors of a boat-owner: chilled champagne, flowers, smiles, and so on... The handover process was to last a few days to properly get to grips with our new steed. Very understanding despite our shortcomings, the yard's teams went to great lengths to explain in detail how everything works, in order to set us on the right track.

A few days later, we left the port of Marans to begin writing a new chapter, of which we've been dreaming for a long time. A quick culinary stopover in La Rochelle (yes, the oysters are exceptional there!), before setting sail for the Mediterranean, which we were to reach 3 weeks later, having taken our time.



C. Breschi

Ultimately, there's always going to be a few doubts when making the first few miles on a new boat: apprehension, stress, and joy are all feelings that new owners go through during those initial days at sea. But we were reassured! The boat doesn't slam, ever, even in the rough seas of the Bay of Biscay. She doesn't "porpoise", and she's stable. The comfort of the galley is impeccable at sea, and this fridge: what a great idea! Just like at home. It was one of the features that we were initially wary about: "it's not very seamanlike", they said.... But wow, it's practical! And finally, with the solar panels on the coachroof, power consumption is very much under control: we remain perfectly self-sufficient.



Y. Renzier

In short, we dared to follow our instincts and try to understand why these **BALI** catamarans were so successful. We are now more than convinced of this and will remain loyal ambassadors: what's more, you should see the success we are experiencing in the anchorages we visit! The amount of space we have for entertaining is unique and the envy of all!

Marc (56) & Marjorie (48)



C. Breschi



C. Breschi

COMING SOON...

**Le Chantier CATANA
dévoilera son nouveau modèle
à la fin de l'année 2019**

**The CATANA Shipyard
will unveil their new model
at the end of 2019**



D.R.

TAKING DELIVERY OF A CATANA 53

**Story by Mr. Raoux, live from his CATANA 53
Location: Scandola Nature Reserve, Corsica.**

*As a racing driver, I like speed first and foremost! But, on the boat and with the family, I don't want to turn our cruises into uncomfortable rally-driving either...!
We previously owned an excellent Nautitech catamaran, but it was time for a change. We hesitated between OUTREMER and CATANA.*

We knew what we wanted. And what we didn't want. The choice of a boat always looked like one long list of compromises, so we needed advice. And that's what we liked about CATANA: listening. With their experience, and our description of our intended sailing program, together, we were able to define the boat that would suit us perfectly.

A successful sea trial, with good wind and sea conditions, immediately allowed me to confirm the performance I expected from my future boat. There was no way we were going to «drag it out», and I like to go fast: it has to move! And what silence: no squeaking noises! A solid, light, fast boat: ideal!

We choose a meticulous finish, high-performance Hydranet sails (square-topped mainsail, solent and code 0), suitable comfort equipment and we overlooked anything superfluous. We didn't want to overload the boat, but nevertheless, wanted the necessary elements to enjoy our cruising.

Since our departure, I've gently sailed the boat at 14 knots, without pushing it, and have averaged 10 knots. Even in light airs, you can quickly familiarize yourself with 2-digit speeds, and that's what I was looking for.

Thank you to the Sales Director for his advice on the options to be taken, and to the Yard's delivery team who provided us with valuable assistance in the first few days of preparation and sailing.

LIVRAISON DU CATANA 53

**Récit de Monsieur Raoux, en direct de son CATANA 53
Lieu : Réserve de Scandola, Corse.**

Pilote automobile, moi j'aime la vitesse avant tout ! Mais, en bateau et en famille, je ne veux pas non plus transformer nos croisières en rallyes inconfortables... !

Nous étions propriétaires d'un excellent bateau de la marque Nautitech mais il était temps pour nous de changer. Nous avons hésité entre OUTREMER ou CATANA.

Nous savions ce que nous voulions, et ce que nous ne voulions pas. Le choix d'un bateau ressemblant toujours à la une longue de liste de compromis, nous avions besoin de conseils. Et c'est cela qui nous a plu chez CATANA : l'écoute. Avec leur expérience, et la description de notre programme de navigation, nous avons pu définir ensemble le bateau qui nous conviendrait exactement.

Un essai en mer concluant, avec de bonnes conditions de vent et de mer, m'ont permis tout de suite de valider les performances que j'attendais de mon futur bateau. Il était hors de question que l'on « se traîne », et j'aime aller vite : il faut que ça envoie ! Et quel silence : pas de grincement ! un bateau solide, léger, rapide : idéal !

Nous faisons le choix d'une finition soignée, des voiles performantes en Hydranet (GV à corne, Solent, Code 0), d'un équipement de confort adapté et nous occultons le superflu. Nous ne voulions pas surcharger le bateau, mais cependant, avoir les éléments nécessaires pour profiter de nos croisières.

Depuis notre départ, j'ai monté le bateau gentiment à 14 nœuds, sans forcer, et avons effectué des moyennes de 10 nœuds. Même dans les petits airs, on tutoie rapidement les vitesses à 2 chiffres, et c'est ce que je cherchais.

Merci au Directeur Commercial pour ses conseils sur les options à prendre et à l'équipe de livraison du Chantier qui nous a apporté une précieuse aide dans les premiers jours de préparation et de navigation.



L. Fruchard



LE BALI 5.4 DÉBARQUE AUX USA

Vous pourrez découvrir le **BALI 5.4** pour la première fois aux USA à l'occasion du Salon d'Annapolis du 10 au 14 octobre 2019. Notre représentant **BALI CATAMARANS, Dream Yacht Charter** vous accueillera durant ce salon pour admirer le bateau amiral de la gamme **BALI CATAMARANS**, une version 4 cabines et 4 salles de bains. **Dan Lockyer** et **Erick Maclin** de Dream Yacht Sales USA, nous donnent leurs impressions sur ce catamarans XXL.

Etes-vous excités de l'arrivée de ce nouveau modèle sur le marché Américain?

Nous ne pourrions être plus heureux de l'arrivée du **BALI 5.4** sur le territoire Etats-Unien! C'est un modèle qui compile tout l'ADN **BALI CATAMARANS**, avec en grande nouveauté l'accès entre le carré et le pont avant. Cette révolution permet de traverser le bateau avec une facilité déconcertante!

Depuis la sortie du **BALI 5.4** en France en Septembre 2018, nos clients Américains ne cessent de nous demander : « Quand pourrions-nous le visiter ? »

Pourquoi pensez-vous que le BALI 5.4 correspond parfaitement au marché Américain?

Le **BALI 5.4** est l'unique combinaison entre un grand confort de navigation, avec d'immenses espaces, une construction de grande qualité avec comme référence **CATANA CATAMARANS** et de très agréables performances en navigation.

Aux USA, les soirées entre amis, les fêtes d'anniversaire se font souvent sur des bateaux, et le **BALI 5.4** est fait pour ces occasions, de grands espaces décloisonnés aussi bien à l'intérieur qu'à l'extérieur tout en restant très confortable (comme à la maison) avec de grands volumes d'eau et surtout un volume froid incroyable ! Et bien sûr des rangements intelligents et réfléchis.

Venez découvrir le **BALI 5.4** au salon d'ANNAPOLIS BOAT SHOW sur notre stand Dream Yacht Sales !

THE BALI 5.4 IS COMING TO AMERICA

You'll be able to discover the **BALI 5.4** for the first time in the USA during the Annapolis Boat Show from October 10th to 14th 2019. Our **BALI CATAMARANS** representative, **Dream Yacht Charter** will be there to welcome you throughout the show so you can admire the flagship of the **BALI CATAMARANS** fleet, a 4-cabin and 4-bathroom version. **Dan Lockyer** and **Erick Maclin** from Dream Yacht Sales USA, gave us their impressions on this XXL-sized catamaran.

Are you excited about the arrival of this new model on the American market?

We couldn't be happier with the arrival of the **BALI 5.4** in US waters! It's a model that combines all the **BALI CATAMARANS** DNA, with a major new feature being the access between the saloon and the foredeck. This revolution makes it possible to cross the boat with disconcerting ease!

Since the launch of the **BALI 5.4** in France in September 2018, our American customers have been asking us when they will be able to view it.

Why do you think that the BALI 5.4 fits perfectly with the American market?

The **BALI 5.4** is the only combination of great sailing comfort, with huge spaces, high-quality construction with **CATANA CATAMARANS** setting the standards, and very enjoyable sailing performance.

In the USA, parties with friends, birthday parties and so on, are often held on boats, and the **BALI 5.4** is made for these occasions: large open spaces both inside and outside while remaining very comfortable (like at home) with large capacity for water and especially an incredible refrigerated volume! And of course, intelligent storage and thinking.

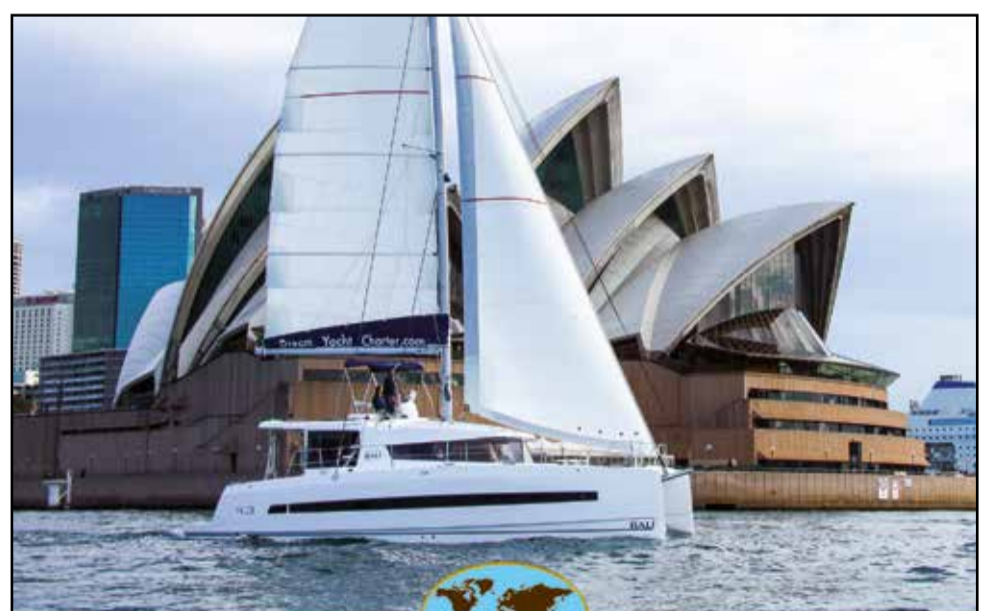
Come along and discover the **BALI 5.4** at the ANNAPOLIS BOAT SHOW on the Dream Yacht Sales stand!

SALONS 2019/2020

- Cannes Yachting Festival : 10 au 15 septembre 2019
- Southampton Boat Show : 13 au 22 septembre 2019
- Grand Pavois de La Rochelle : 18 au 23 septembre 2019
- Gênes : 19 au 24 septembre 2019
- Salon Nautico International de Barcelona : 9 au 13 octobre 2019
- United States Sailboat Show Annapolis : 10 au 15 octobre 2019
- Fort Lauderdale International Boat Show : 30 octobre au 3 novembre 2019
- Salon Nautique International de Paris (Nautic) : 7 au 15 décembre 2019
- Boot Düsseldorf Boat Show: 18 au 26 janvier 2020
- Miami International Boat Show : 13 au 17 février 2020

BOAT SHOWS 2019/2020

- Cannes Yachting Festival: 10 to 15 September 2019
- Southampton Boat Show: 13 to 22 September 2019
- La Rochelle Boat Show: 18 to 23 September 2019
- Genoa: 19 to 24 September 2019
- Barcelona International Boat Show: 9 to 13 October 2019
- United States Sailboat Show Annapolis: 10 to 15 October 2019
- Fort Lauderdale International Boat Show: 30 October to 3 November 2019
- Le Nautic Paris International Boat Show: 7 to 15 December 2019
- Boot Düsseldorf Boat Show: 18 to 26 January 2020
- Miami International Boat Show: 13 to 17 February 2020



LOUEZ VOTRE BALI AVEC
BOOK YOUR BALI WITH
DREAM YACHT CHARTER

DISPONIBLE AU DEPART DE : AUSTRALIE - BAHAMAS - BALEARES
CROATIE - GRENAD - GUADELOUPE - ILES VIERGES - MARTINIQUE
ST MARTIN - THAILANDE - TURQUIE AVAILABLE FROM : AUSTRALIA
BAHAMAS - BALEARIC ISLANDS - CROATIA - GRENADA - GUADELOUPE
BRITISH VIRGIN ISLANDS - MARTINIQUE - ST MARTIN - THAILAND - TURKEY
+33 (0) 1 56 68 70 81 - info@dreamyachtcharter.com

DREAM YACHT
CHARTER

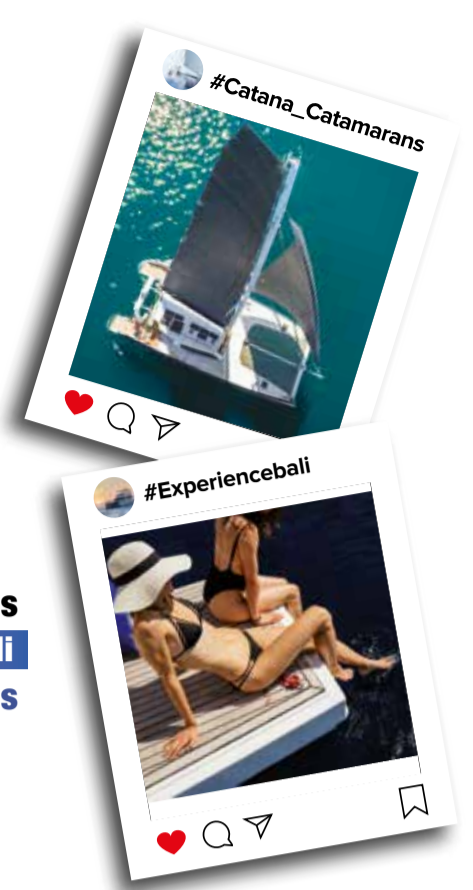
www.DreamYachtCharter.com



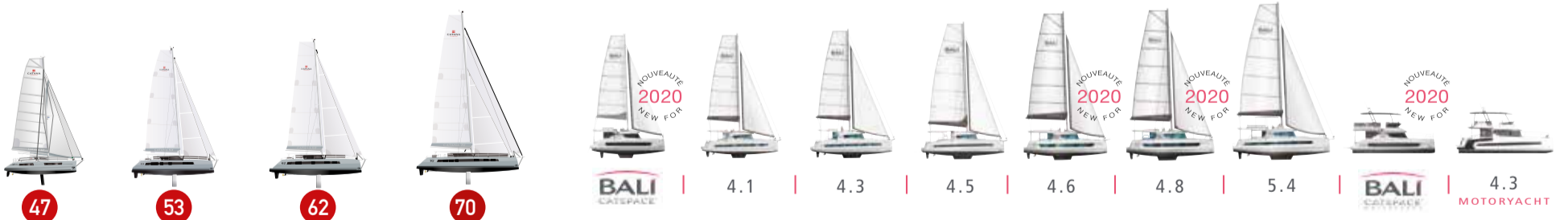
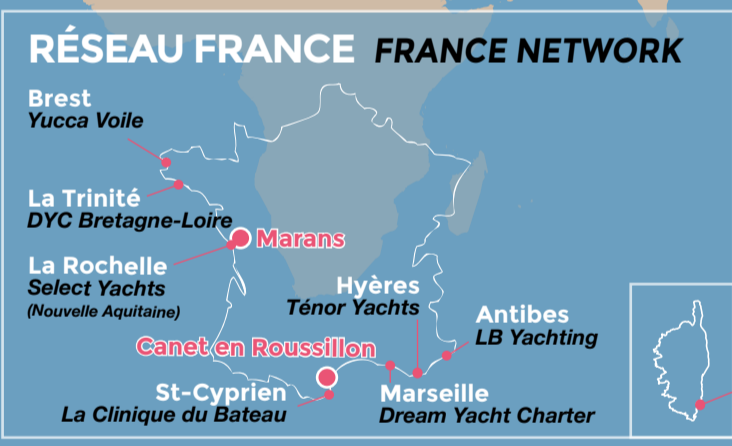
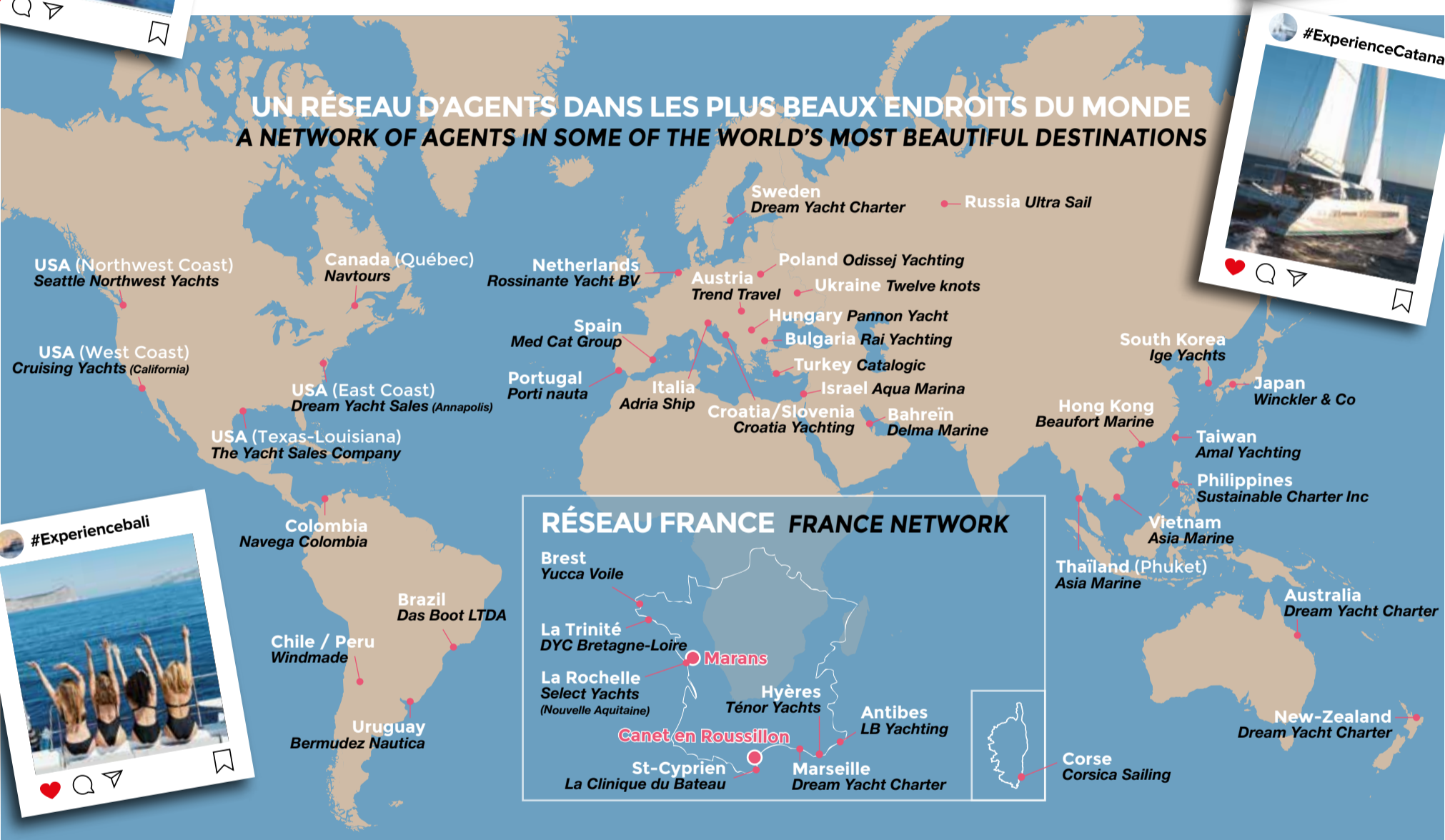
**VOUS ÊTES DÉSORMAIS NOMBREUX
À NOUS SUIVRE SUR NOS PAGES FACEBOOK ET INSTAGRAM.
POUR NOUS FAIRE PARTAGER VOS CLICHÉS ET VIDÉOS
N'OUBLIEZ PAS DE NOUS MENTIONNER :**

*Many of you are now following us on our Facebook and Instagram pages,
and sharing your pictures and videos with us. Don't forget to mention:*

**www.instagram.com/catana_catamarans www.instagram.com/bali_catamarans
www.facebook.com/CatanaCatamarans www.facebook.com/BaliCatamarans**



**UN RÉSEAU D'AGENTS DANS LES PLUS BEAUX ENDROITS DU MONDE
A NETWORK OF AGENTS IN SOME OF THE WORLD'S MOST BEAUTIFUL DESTINATIONS**



www.catana.com

www.bali-catamarans.com

CATANA MAG est un magazine d'information édité par CATANA Group
Zone technique du Port - 66140 Canet en Roussillon - France
Directeur de la publication : Boris Compagnon
Traductions : Graham Shaw
Montage : Bob Source
Crédits photos et illustrations : Lasta Design (Couverture), L. Fruchaud, C. Breschi, Istion, S. E. Cockroft, Y. Ronzier, BalibeyMedya, L. Lacombe, Kavas, DR
Imprimé en France par Les Impressions Dumas - Niort
Pour toute correspondance : info@catana.com
Textes, photos et document non contractuels

CATANA MAG is published by Catana Group
Zone technique du Port - 66140 Canet en Roussillon - France
Publisher: Boris Compagnon
Translation: Graham Shaw
Graphic editing : Bob Source
Photos and illustrations credits: Lasta Design (cover), L. Fruchaud, C. Breschi, Istion, S. E. Cockroft, Y. Ronzier, BalibeyMedya, L. Lacombe, Kavas, DR
Printed in France by Les Impressions Dumas - Niort
For all correspondence: info@catana.com
Non-contractual texts, pictures and document



CATANAGroup